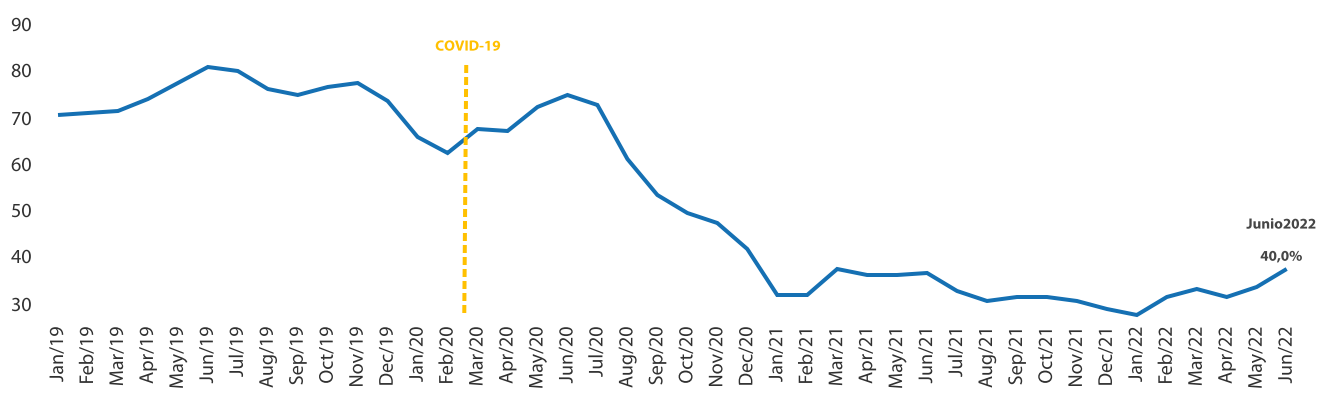


CONFIABILIDAD EN LOS ITINERARIOS

CONFIABILIDAD GLOBAL EN LOS ITINERARIOS

% De barcos llegando a tiempo



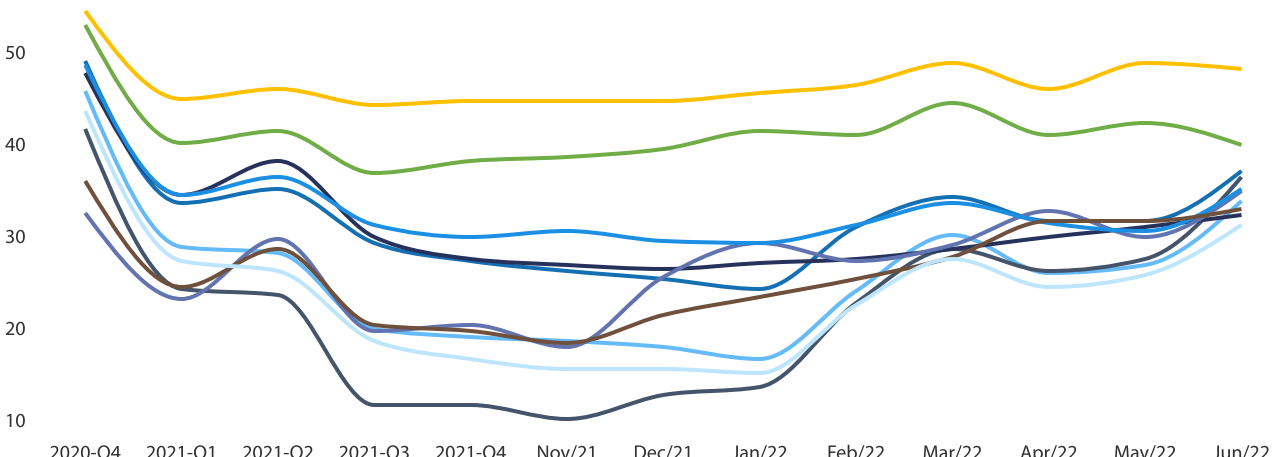
Fuente: Gráfica adaptada de: Sea-Intelligence

● % Barcos llegando a tiempo

El indicador de confiabilidad de los itinerarios de las Líneas Navieras en junio marcó un 40% de portacontenedores reportando llegadas a tiempo en los puertos de destino, indicando un crecimiento global interanual de 0,6 puntos porcentuales y un crecimiento mensual del 3,6 puntos porcentuales. Así mismo, es la mayor confiabilidad presentada desde marzo de 2021.

RESULTADOS CONFIABILIDAD LÍNEAS NAVIERAS

2020 Q4 - Junio 2022

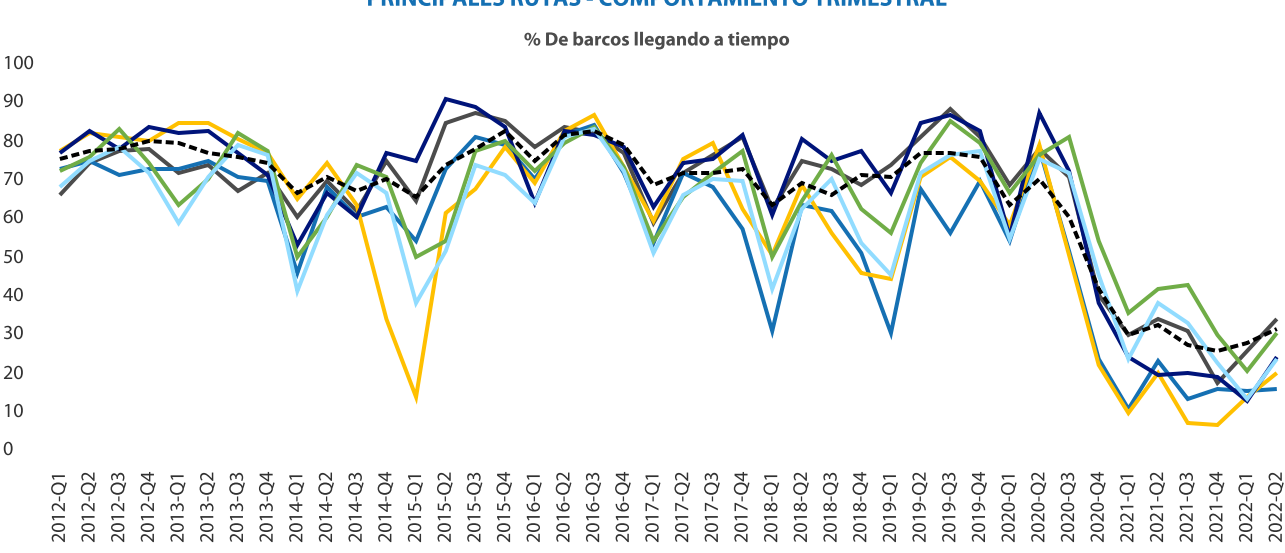


Fuente: Elaboración propia con datos de: Sea-Intelligence

En junio, a pesar de que Maersk y Hamburg Sud presentaron caídas en su confiabilidad de itinerarios, el resto de las líneas navieras tuvieron una mejora en este indicador, influyendo así en el crecimiento del indicador global. CMA CGM mejoró su confiabilidad en 5.5 puntos porcentuales con respecto al mes anterior y de la misma forma MSC incrementó en 4,5 puntos porcentuales en este indicador.

PRINCIPALES RUTAS - COMPORTAMIENTO TRIMESTRAL

% De barcos llegando a tiempo

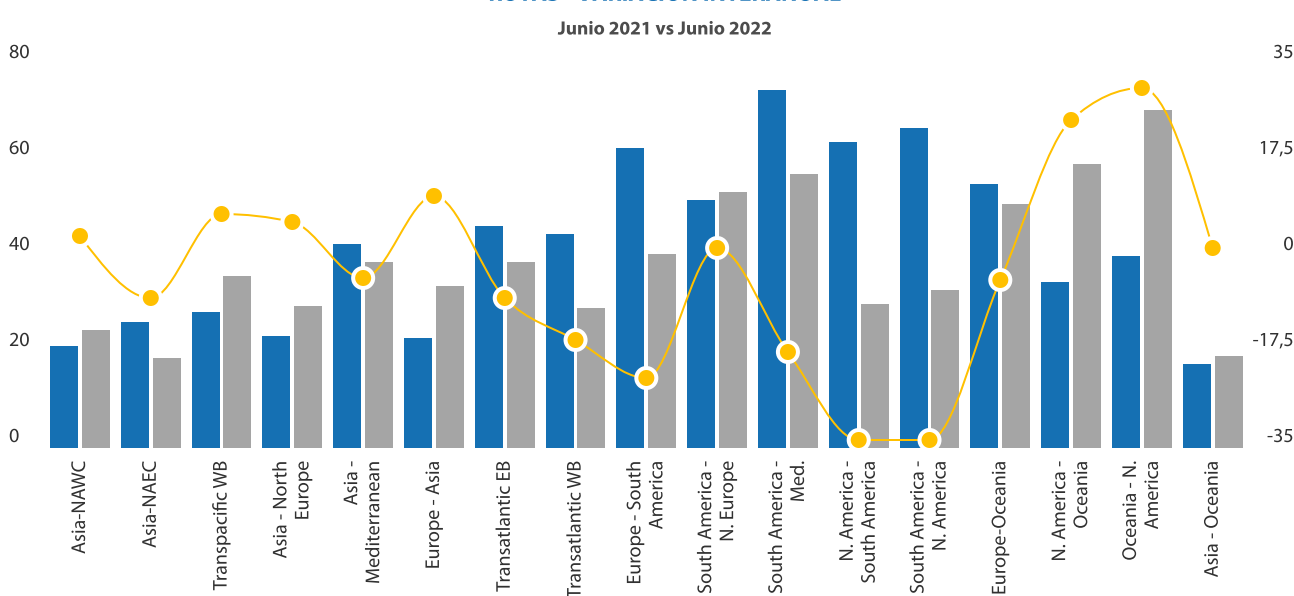


Fuente: Elaboración propia con datos de: Sea-Intelligence

Las principales rutas también presentaron mejoras en este indicador, sin embargo, aún se encuentran por debajo del 40% de los barcos llegando a tiempo a través de estas rutas y la mayoría por debajo del promedio de la industria.

RUTAS - VARIACIÓN INTERANUAL

Junio 2021 vs Junio 2022



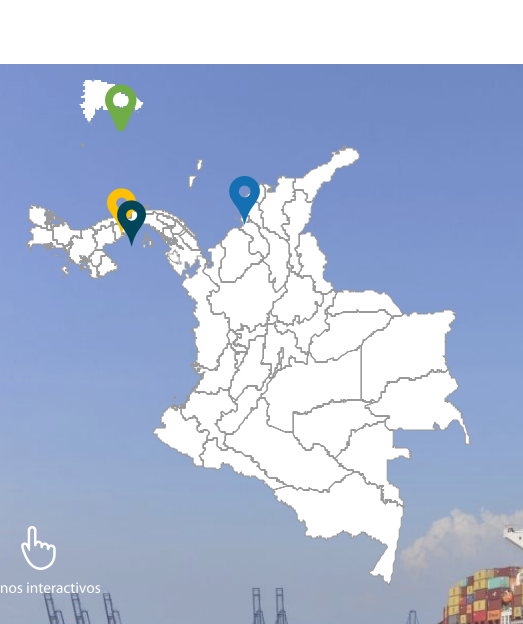
Fuente: Elaboración propia con datos de: Sea-Intelligence

● MAY/JUN 2021 ● MAY/JUN 2022 ● Y/Y change

Las rutas entre Oceanía y Norteamérica siguen siendo las que presentan la mayor confiabilidad de los itinerarios y la mayor mejora interanual, mientras que las rutas entre Norteamérica y Suramérica son las que mayores puntos porcentuales han disminuido con respecto a junio del año anterior, pasando de tener los mayores porcentajes hace un año a tener una confiabilidad por debajo del 40%.

Las rutas con los mayores volúmenes también mostraron desmejoras en los porcentajes de barcos llegando a tiempo, la ruta Asia a la Costa Este de Estados Unidos presentó un decrecimiento 7,7 puntos porcentuales.

COMPORTAMIENTO PUERTOS DE PANAMÁ, CAUCEDO Y CARTAGENA



Fuente: Autoridad Marítima de Panamá. Base de Datos Grupo Puerto de Cartagena. Aduanas República Dominicana.

VOLUMENES DE CARGA PUERTOS PANAMÁ Y CARTAGENA

TEUS Acumulados I Sem 2022

Aunque la carga contenerizada de transbordo en los Puertos de Cartagena y Panamá (MIT, Cristobal, Balboa y Rodman) ha decrecido con respecto al primer semestre de 2021, DP World Caucedo ha incrementado estos volúmenes en casi un 50%.

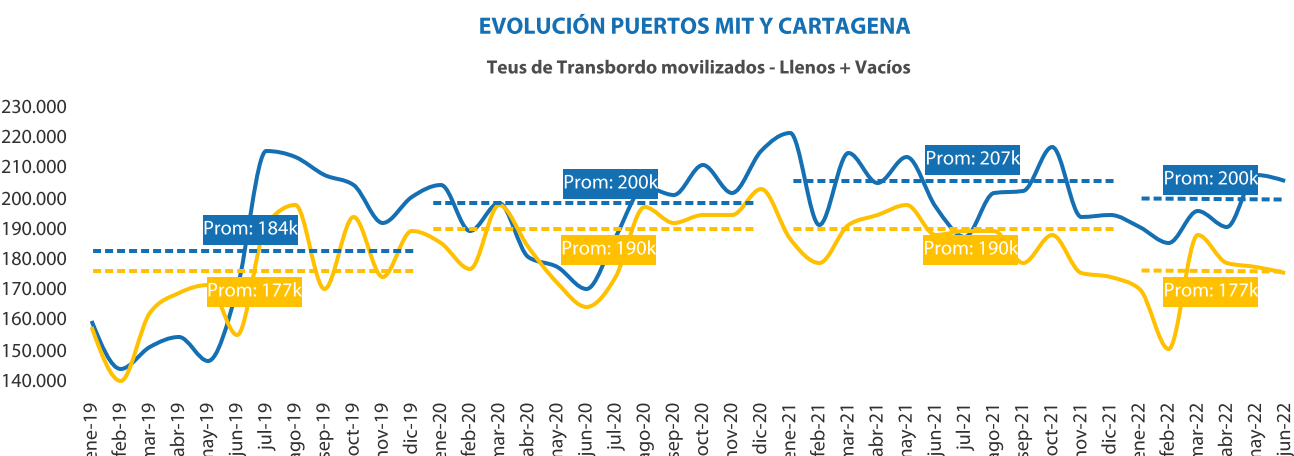
Los puertos en Panamá Atlántico presentaron un incremento del 3,5% en sus volúmenes en el primer semestre de 2022, comparado con el mismo periodo del año pasado, esto principalmente impulsado por el crecimiento de 58,7% en Colon Container Terminals. Mientras tanto, los terminales en la parte pacífico Panamá presentaron una disminución del 6,6% con respecto al mismo periodo del año 2021.

En el puerto de Cartagena la carga decreció un 4,2% con respecto al año pasado, lo que se ha presentado este año es una disminución en sus volúmenes de transbordo pero un incremento en la carga doméstica.

El crecimiento del 20,5% en Caucedo se encuentra influenciado casi en su totalidad por el aumento en sus volúmenes de transbordo.

EVOLUCIÓN PUERTOS MIT Y CARTAGENA

Teus de Transbordo movilizados - Llenos + Vacíos



Fuente: Autoridad Marítima de Panamá. Base de Datos Grupo Puerto de Cartagena

Se puede observar que los volúmenes mensuales promedio de Transbordo del Puerto de Cartagena en lo acumulado a este año están en niveles del año 2019. Mientras que los de MIT Panamá, se encuentran cercanos al año 2020.

NOTAS

Preparado por: Equipo de Investigación y Análisis Grupo Puerto de Cartagena

Fuentes de Información: Sea-Intelligence, Autoridad Marítima de Panamá, Grupo Puerto de Cartagena, Aduanas República Dominicana.

Condiciones de Uso: Este informe ha sido preparado por el equipo de investigación y análisis del Grupo Puerto de Cartagena. No debe ser distribuido, copiado, vendido o alterado sin la autorización expresa de la Organización, ni debe ser utilizado para cualquier fin distinto a servir como material informativo, el cual no constituye una oferta, asesoría financiera o económica, recomendación personalizada o sugerencia del Grupo Puerto de Cartagena para la toma de decisiones. El uso de la información suministrada es de exclusiva responsabilidad de su receptor, por lo que será responsabilidad de cada usuario el análisis que desarrolle y las decisiones que se tomen con base en la información que en este documento se relaciona. La información y opiniones del presente informe constituyen un análisis a la fecha de publicación y están sujetas a cambio sin previo aviso. Por ende, la información puede no estar actualizada o no ser exacta. Cualquier opinión o información contenida en este documento es exclusivamente atribuible a su autor y ha sido preparada independiente y autónomamente a la luz de la información que hemos tenido disponible en el momento.